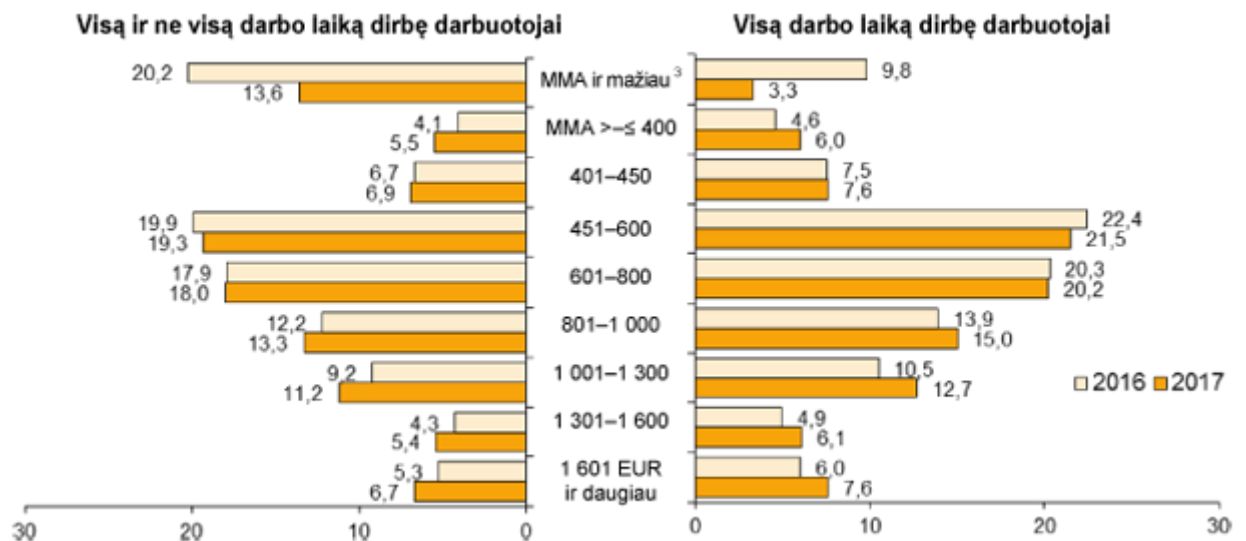


**PER METUS DARBUOTOJŲ, SPALIO MĖN. GAVUSIŲ 380 EUR IR MAŽESNĮ DARBO UŽMOKESTĮ, ŠALIES ŪKYJE SUMAŽĖJO 72 TŪKST.**

2017 m. spalio mėn. šalies ūkyje (įskaitant individualiąsias įmones) minimaliąją mėnesinę algą (MMA<sup>1</sup>) ir mažesnę bruto darbo užmokesčių gavusių darbuotojų buvo 151 tūkst. (13,6 proc. visų darbuotojų) ir, palyginti su 2016 m. spalio mėn., jų sumažėjo 72 tūkst. (6,6 procentinio punkto), praneša Lietuvos statistikos departamentas. Dauguma (119 tūkst.) šių darbuotojų dirbo ne visą darbo laiką.

**1 pav. Darbuotojų skaičius<sup>2</sup> šalies ūkyje pagal bruto darbo užmokesčio dydį 2016 ir 2017 m. spalio mėn.**  
Procentais



**MINIMALIAJĄ MĖNESINĘ ALGĄ GAVO 3,3 PROC. VISĄ DARBO LAIKĄ DIRBUSIŲ ŠALIES ŪKIO DARBUOTOJŲ**

2017 m. spalio mėn. visą darbo laiką dirbusių ir MMA gavusių darbuotojų šalies ūkyje buvo 31,8 tūkst., tai sudarė 3,3 proc. visų visą darbo laiką dirbusių darbuotojų: viešajame sektoriuje – 3 proc. (9,2 tūkst.), privačiajame – 3,4 proc. (22,6 tūkst.). Palyginti su tuo pačiu 2016 m. laikotarpiu, šių darbuotojų dalis šalies ūkyje sumažėjo 6,5 procentiniu punktu: viešajame sektoriuje – 3,8 procentinio punkto, privačiajame – 7,9. Įtakos tam turėjo nuo 2017 m. liepos 1 d. įsigaliojęs naujasis Darbo kodeksas, pagal kurio 141 str. 2 punkto nuostatą, minimalioji mėnesinė alga gali būti mokama darbuotojui tik už nekvalifikuotą darbą.

Daugiausia visą darbo laiką dirbusių ir MMA gavusių darbuotojų buvo apgyvendinimo ir maitinimo paslaugų įmonėse, jų skaičius 2017 m. spalio mėn. sudarė 7,8 proc. visų visą darbo laiką dirbusių šios veiklos darbuotojų. Tai 15,6 procentinio punkto mažiau nei pernai.

Visą darbo laiką dirbę 450 EUR ir mažiau gavę darbuotojai sudarė 16,9 proc. visų šalies ūkio darbuotojų, arba 5,1 procentinio punkto mažiau nei prieš metus.

<sup>1</sup> Minimalioji mėnesinė alga 2016 m., 2017 m. spalio mėn. – 380 EUR.

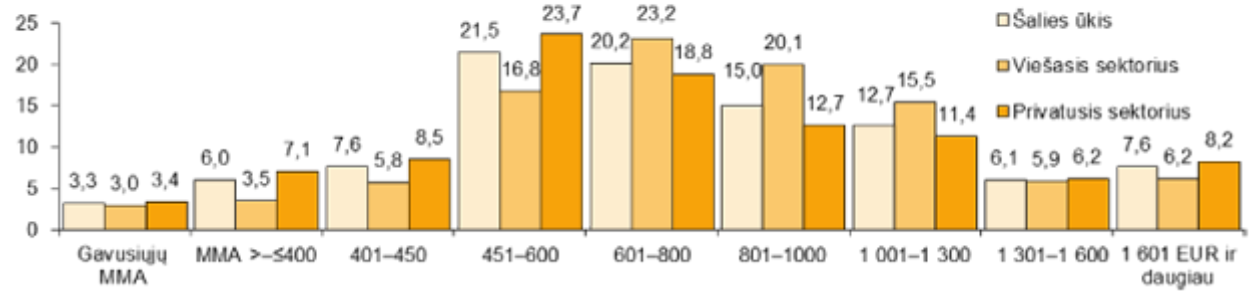
<sup>2</sup> Aprėpiami darbuotojai, dirbę pagrindinį darbą, spalio mėn.

<sup>3</sup> Visą darbo laiką dirbusių ir gavusių MMA; visą ir ne visą darbo laiką dirbusių ir gavusių MMA ir mažesnę darbo užmokesčių.

**2 pav. Visą darbo laiką dirbusių darbuotojų skaičius šalies ūkyje pagal sektorius ir bruto darbo užmokesčio dydį 2017 m. spalio mėn.**

Visą darbo laiką dirbę darbuotojai – 100 proc.

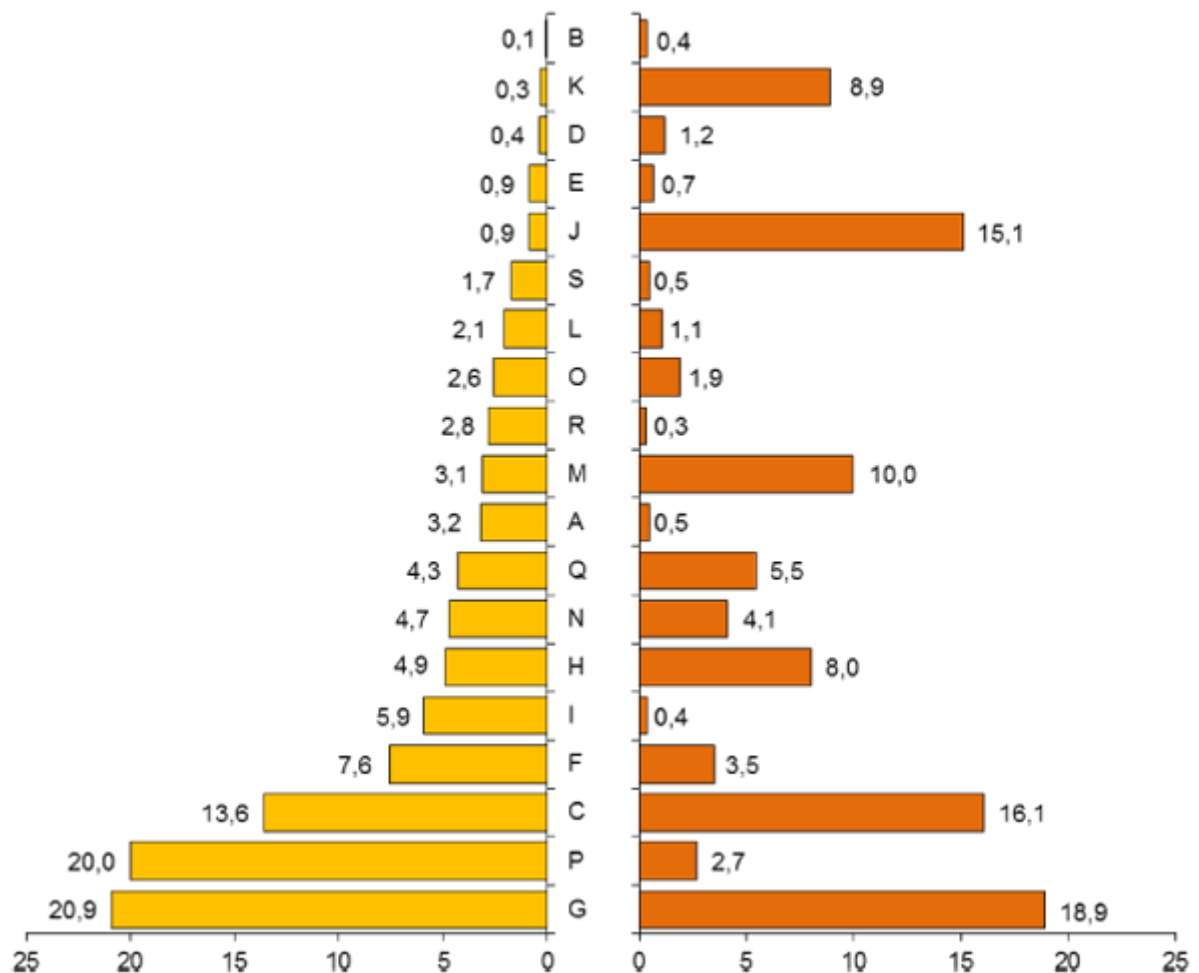
Procentai



3 pav. Visą darbo laiką dirbusių darbuotojų skaičius šalies ūkyje pagal ekonominės veiklos rūšis 2017 m. spalio mėn.

Gavusiųjų MMA (31,8 tūkst.) – 100 proc.

Gavusiųjų 3 001 EUR ir daugiau (11,4 tūkst.) – 100 proc.



Ekonominės veiklos rūšys pagal Ekonominės veiklos rūšių klasifikatorių:

- A – žemės ūkis, miškininkystė ir žuvininkystė
- B – kasyba ir karjerų eksploatavimas
- C – apdirbamoji gamyba
- D – elektros, dujų, garo tiekimas ir oro kondicionavimas
- E – vandens tiekimas, nuotekų valymas, atliekų tvarkymas ir regeneravimas
- F – statyba

- J – informacija ir ryšiai
- K – finansinė ir draudimo veikla
- L – nekilnojamojo turto operacijos
- M – profesinė, mokslinė ir techninė veikla
- N – administracinė ir aptarnavimo veikla
- O – viešasis valdymas ir gynyba; privalomasis socialinis draudimas
- P – švietimas
- Q – žmonių sveikatos priežiūra ir socialinis darbas

G – didmeninė ir mažmeninė prekyba; variklinių transporto priemonių ir motociklų remontas  
H – transportas ir saugojimas  
I – apgyvendinimo ir maitinimo paslaugų veikla

R – meninė, pramoginė ir poilsio organizavimo veikla  
S – kita aptarnavimo veikla

Daugiausia visą darbo laiką dirbusių ir gavusių MMA darbuotojų buvo didmeninės ir mažmeninės prekybos (6,7 tūkst.), švietimo (6,4 tūkst.) ir apdirbamosios gamybos (4,3 tūkst.) įmonėse, nes jose dirba daugiausia šalies ūkio darbuotojų.

Visą darbo laiką dirbusių ir 3 001 EUR ir daugiau gavusių darbuotojų skaičius šalies ūkyje per metus padidėjo 2 335 darbuotojais ir siekė 11 373 (iš jų privačiajame sektoriuje – 9 816, viešajame sektoriuje – 1 557). Daugiausia tokių darbuotojų šalies ūkyje buvo didmeninės ir mažmeninės prekybos (2 155), apdirbamosios gamybos (1 828), informacijos ir ryšių veiklos (1 714) įmonėse.

### MINIMALIAJĄ MĖNESINĘ ALGĄ GAVO 2,2 PROC. VISĄ DARBO LAIKĄ DIRBUSIŲ JAUNESNIŲ NEI 30 METŲ DARBUOTOJŲ

Jaunesnių nei 30 metų visą darbo laiką dirbusių ir MMA gavusių darbuotojų skaičius, palyginti su visais šios amžiaus grupės darbuotojais, sudarė 2,2 proc. Palyginti su ankstesniais metais, tokių darbuotojų dalis sumažėjo 6,4 procentinio punkto.

4,9 proc. jaunesnių nei 30 metų darbuotojų gavo daugiau nei 1 601 EUR. Per metus jų dalis padidėjo 1,6 procentinio punkto.

### 1 lentelė. Visą darbo laiką dirbusių darbuotojų skaičius šalies ūkyje pagal bruto darbo užmokesčio dydį ir amžių 2017 m. spalio mėn., procentais

Visi atitinkamos amžiaus grupės visą darbo laiką dirbę darbuotojai – 100 proc.

Amžius, metais	Darbuotojų skaičius pagal bruto darbo užmokesčio dydžio eurus grupes								
	MMA	MMA >– ≤ 400	401– 450	451– 600	601– 800	801–1 000	1 001– 1 300	1 301– 1 600	1 601 ir daugiau
<b>Iš viso</b>	<b>3,3</b>	<b>6,0</b>	<b>7,6</b>	<b>21,5</b>	<b>20,2</b>	<b>15,0</b>	<b>12,7</b>	<b>6,1</b>	<b>7,6</b>
iki 20 metų	5,2	10,9	18,6	36,4	20,1	6,0	2,2	0,4	0,1
20–29 metų	2,1	5,5	7,6	21,6	23,4	15,8	12,9	6,1	5,1
30–39 metų	2,2	5,0	6,0	18,1	18,2	14,9	14,5	8,6	12,5
40–49 metų	3,2	6,1	7,4	21,6	19,2	15,2	13,0	6,1	8,2
50–59 metų	4,1	6,5	8,4	23,5	20,7	15,0	11,7	4,8	5,3
60 metų ir vyresni	5,5	6,8	9,1	23,0	20,5	14,0	10,7	4,9	5,5

### MAŽOSE ĮMONĖSE VISĄ DARBO LAIKĄ DIRBUSIŲ IR MMA GAVUSIŲ DARBUOTOJŲ SKAIČIUS SUMAŽĖJO

Mažose įmonėse (1–9 darbuotojai) visą darbo laiką dirbusių ir MMA gavusių darbuotojų dalis sudarė 11,3 proc. visų mažų įmonių visą darbo laiką dirbusių darbuotojų, arba 21,7 procentinio punkto mažiau nei prieš metus. Daugiausia darbuotojų, gavusių 1 601 EUR ir daugiau, buvo įmonėse, turinčiose 50–249 darbuotojus, – 25,1 tūkst., arba 1,8 procentinio punkto daugiau.

### 2 lentelė. Visą darbo laiką dirbusių darbuotojų skaičius šalies ūkyje pagal bruto darbo užmokesčio ir įmonių dydį 2017 m. spalio mėn., procentais

Visi atitinkamos įmonių dydžio grupės visą darbo laiką dirbę darbuotojai – 100 proc.

Įmonių dydis pagal darbuotojų skaičių	Darbuotojų skaičius pagal bruto darbo užmokesčio dydžio eurus grupes								
	MMA	MMA >– ≤ 400	401– 450	451– 600	601– 800	801– 1 000	1 001– 1 300	1 301– 1 600	1 601 ir daugiau
<b>Iš viso</b>	<b>3,3</b>	<b>6,0</b>	<b>7,6</b>	<b>21,5</b>	<b>20,2</b>	<b>15,0</b>	<b>12,7</b>	<b>6,1</b>	<b>7,6</b>
1–9	11,3	20,2	12,3	23,3	12,6	6,9	5,8	3,6	4,0
10–49	4,7	9,6	10,2	25,0	18,3	11,7	9,3	4,8	6,3

50–249	2,5	3,6	6,6	21,6	21,5	16,4	13,7	6,3	7,9
250–499	1,1	1,9	4,5	17,2	23,6	18,8	15,9	7,9	9,2
500–999	1,0	1,9	5,1	17,5	22,7	18,8	16,6	8,0	8,3
1 000 ir daugiau	0,7	2,0	6,7	20,4	20,8	17,3	15,5	7,1	9,5

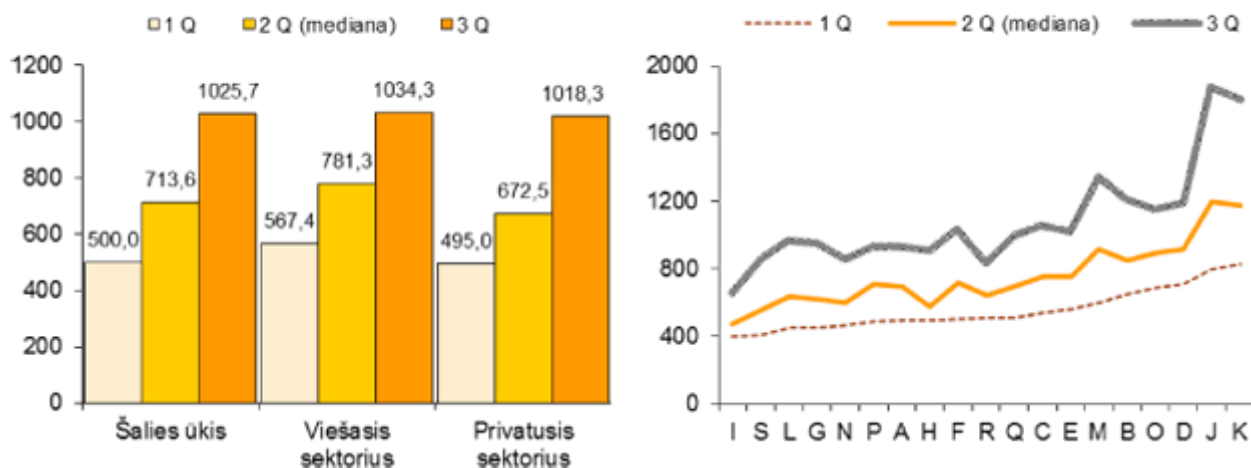
#### DARBO UŽMOKESČIO MEDIANA ŠALIES ŪKYJE SUDARĖ 713,6 EUR IR PER METUS PADIDĖJO 62 EUR

2017 m. spalio mėn. pirmas ketvirtadalis visų visą darbo laiką dirbusių šalies ūkio darbuotojų uždirbo iki 500 EUR, antras ketvirtadalis – nuo 500,1 iki 713,6 EUR, trečias – nuo 713,7 iki 1025,7 EUR, paskutinis ketvirtadalis – 1025,8 EUR ir daugiau.

Didžiausia darbo užmokesčio medianos reikšmė – 1 200 EUR – buvo informacijos ir ryšių veiklos įmonėse. Mažiausia – apgyvendinimo ir maitinimo paslaugų (475,3 EUR) bei kitos aptarnavimo veiklos (554,4 EUR) įmonėse.

#### 4 pav. Visą darbo laiką dirbusių darbuotojų bruto darbo užmokesčio pasiskirstymas (kvartilai – Q) šalies ūkyje pagal sektorius ir ekonominės veiklos rūšis 2017 m. spalio mėn.

Eurais



#### 3 lentelė. Visą darbo laiką dirbusių darbuotojų bruto darbo užmokesčio pasiskirstymas (kvartilai – Q) šalies ūkyje pagal ekonominės veiklos rūšis 2017 m. spalio mėn.

Eurais

Ekonominės veiklos rūšys	1 Q	2 Q (mediana)	3 Q
<b>Iš viso</b>	<b>500,0</b>	<b>713,6</b>	<b>1 025,7</b>
Žemės ūkis, miškininkystė ir žuvininkystė	497,8	691,4	928,4
Kasyba ir karjerų eksploatavimas	651,9	850,0	1 209,4
Apdirbamoji gamyba	537,4	751,5	1 056,0
Elektros, dujų, garo tiekimas ir oro kondicionavimas	710,8	913,4	1 190,0
Vandens tiekimas, nuotekų valymas, atliekų tvarkymas ir regeneravimas	561,7	753,0	1 021,1
Statyba	500,0	714,0	1 034,0
Didmeninė ir mažmeninė prekyba; variklinių transporto priemonių ir motociklų remontas	455,0	620,4	952,5
Transportas ir saugojimas	497,8	579,9	909,3
Apgyvandinimo ir maitinimo paslaugų veikla	400,9	475,3	657,8
Informacija ir ryšiai	797,7	1 200,0	1 875,0
Finansinė ir draudimo veikla	824,2	1 176,0	1 800,0
Nekilnojamojo turto operacijos	450,0	637,7	969,4

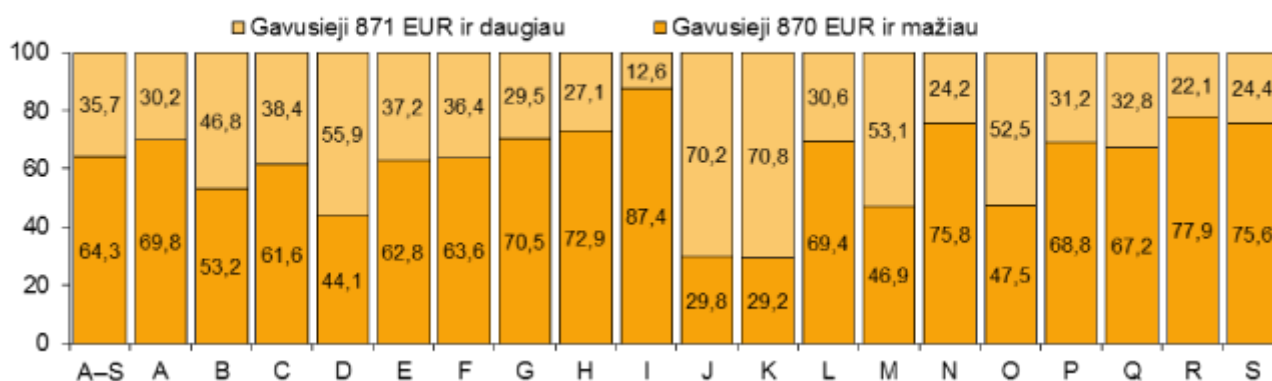
Profesinė, mokslinė ir techninė veikla	596,8	914,6	1 344,0
Administracinė ir aptarnavimo veikla	467,6	596,5	856,3
Viešasis valdymas ir gynyba; privalomasis socialinis draudimas	684,4	890,6	1 151,0
Švietimas	487,7	707,3	931,5
Žmonių sveikatos priežiūra ir socialinis darbas	511,0	693,0	994,9
Meninė, pramoginė ir poilsio organizavimo veikla	509,1	641,0	831,8
Kita aptarnavimo veikla	406,0	554,4	859,9

#### VISĄ DARBO LAIKĄ DIRBUSIŲ IR MAŽIAU NEI VIDUTINĮ BRUTO DARBO UŽMOKESTĮ ŠALIES ŪKYJE SPALIO MĖN. GAVUSIŲ DARBUOTOJŲ DALIS SUMAŽĖJO 0,7 PROCENTINIO PUNKTO

Mažiau nei vidutinį bruto darbo užmokestį (870 EUR) šalies ūkyje spalio mėn. gavo 64,3 proc. visą darbo laiką dirbusių darbuotojų. Daugiausia gavusių mažiau nei vidutinį bruto darbo užmokestį visą darbo laiką dirbusių darbuotojų buvo apgyvendinimo ir maitinimo paslaugų įmonėse – 87,4 proc., meninėje, pramoginėje ir poilsio organizavimo – 77,9 proc., palyginti su visu atitinkamų ekonominių veiklų darbuotojų skaičiumi.

#### 5 pav. Visą darbo laiką dirbusių darbuotojų skaičius šalies ūkyje pagal bruto darbo užmokesčio dydį ir ekonominės veiklos rūšis 2017 m. spalio mėn., procentais

Visi atitinkamos ekonominės veiklos rūšies įmonėse visą darbo laiką dirbę darbuotojai – 100 proc.



#### 4 lentelė. Visą darbo laiką dirbusių darbuotojų skaičius šalies ūkyje pagal bruto darbo užmokesčio dydį ir ekonominės veiklos rūšis 2017 m. spalio mėn., procentais

Visi atitinkamos ekonominės veiklos rūšies įmonėse visą darbo laiką dirbę darbuotojai – 100 proc.

Ekonominės veiklos rūšys	Darbuotojų skaičius pagal bruto darbo užmokesčio dydžio eurus grupes								
	MMA	MMA >– ≤ 400	401– 450	451– 600	601– 800	801– 1 000	1 001– 1 300	1 301– 1 600	1 601 ir daugiau
<b>Iš viso</b>	<b>3,3</b>	<b>6,0</b>	<b>7,6</b>	<b>21,5</b>	<b>20,2</b>	<b>15,0</b>	<b>12,7</b>	<b>6,1</b>	<b>7,6</b>
Žemės ūkis, miškininkystė ir žuvininkystė	4,3	7,3	7,3	20,5	23,9	17,3	12,0	4,0	3,4
Kasyba ir karjerų eksploatavimas	1,2	1,9	4,0	12,1	24,5	20,0	15,5	10,6	10,2
Apdirbamoji gamyba	2,4	5,2	6,9	18,3	22,7	16,0	14,4	7,1	7,0
Elektros, dujų, garo tiekimas ir oro kondicionavimas	1,4	1,3	2,2	9,5	21,5	23,9	20,8	10,4	8,9
Vandens tiekimas, nuotekų valymas, atliekų tvarkymas ir regeneravimas	2,2	3,0	7,6	17,0	26,3	17,5	15,0	6,4	5,0
Statyba	3,4	7,2	7,6	21,7	18,4	14,8	13,9	6,9	6,1
Didmeninė ir mažmeninė prekyba; variklinių transporto priemonių ir motociklų remontas	4,0	9,3	11,0	23,7	18,3	11,2	9,7	5,4	7,4
Transportas ir saugojimas	1,7	4,8	5,9	40,8	15,5	10,9	9,8	4,8	5,7

Apgyvandinimo ir maitinimo paslaugų veikla	7,8	17,2	19,3	24,9	15,0	7,5	4,4	1,9	1,8
Informacija ir ryšiai	1,2	2,2	2,5	7,5	12,0	13,0	16,2	13,0	32,3
Finansinė ir draudimo veikla	0,6	1,4	1,5	5,0	14,6	16,4	17,1	12,3	31,2
Nekilnojamojo turto operacijos	7,8	9,0	9,1	20,1	19,0	12,2	9,7	5,4	7,7
Profesinė, mokslinė ir techninė veikla	2,8	5,7	4,6	12,9	16,3	14,2	16,3	10,6	16,7
Administracinė ir aptarnavimo veikla	4,2	5,7	11,6	29,2	20,5	11,2	7,9	4,2	5,5
Viešasis valdymas ir gynyba; privalomasis socialinis draudimas	1,1	1,0	2,9	11,9	22,0	23,9	20,7	8,4	8,2
Švietimas	6,2	6,4	7,3	18,2	22,8	20,1	12,8	3,3	2,8
Žmonių sveikatos priežiūra ir socialinis darbas	1,8	4,1	8,3	24,3	22,7	14,2	11,0	5,6	8,0
Meninė, pramoginė ir poilsio organizavimo veikla	4,9	4,2	7,0	26,0	30,3	13,5	8,8	3,1	2,4
Kita aptarnavimo veikla	9,1	14,6	11,2	20,4	16,7	9,4	7,8	4,4	6,5

### Sąvokos

**Bruto darbo užmokestis** – atlyginimas pinigais, apimantis tiesiogiai darbdavio darbuotojui mokamą pagrindinį darbo užmokestį ir papildomą uždarbį, įskaitant darbuotojo mokamas socialinio draudimo įmokas ir gyventojų pajamų mokestį. Spalio mėnesio bruto darbo užmokestis skaičiuojamas naudojant pajamas, nuo kurių skaičiuojamos socialinio draudimo įmokos, pašalinus įvertintas išeitines išmokas ir kompensacijas už nepanaudotas kasmetines atostogas ir kitas nereguliariai mokamas išmokas.

**Darbuotojas** – asmuo, pagal sutartį su darbdaviu įsipareigojęs dirbti arba eiti tam tikras pareigas pagal darbovietėje nustatytą darbo tvarką ir gaunantis sulygtą darbo užmokestį. Prie darbuotojų priskiriami statutiniai valstybės tarnautojai, valstybės politikai, valstybės pareigūnai ir kiti valstybės tarnautojai.

**Kvartiliai** – reikšmės, dalijančios didėjimo tvarka surūšiuotą kintamojo (darbo užmokesčio) reikšmių eilutę į keturias lygias dalis. Kiekvienas kvartilis aprėpia 25 procentus darbo užmokesčio reikšmių. Antrasis kvartilis – mediana.

**Visą darbo laiką dirbantis darbuotojas** – asmuo, dirbantis teisės aktu ar kolektyvinėje sutartyje nustatytą visą darbo laiko trukmę.

Daugiau informacijos šia tema rasite [Rodiklių duomenų bazėje](#).

### Kontaktinė informacija :

Virginija Bankietienė  
Darbo statistikos skyriaus vedėja  
Tel. (8 5) 236 4836  
El. p. [virginija.bankietiene@stat.gov.lt](mailto:virginija.bankietiene@stat.gov.lt)

© Lietuvos statistikos departamentas  
Naudojant Lietuvos statistikos departamento duomenis, būtina nurodyti šaltinį.

[« Grįžti į pranešimų sąrašą](#)

[Lietuvos oficialiosios statistikos rengėjai](#)  
[Europos statistikos sistema](#)

